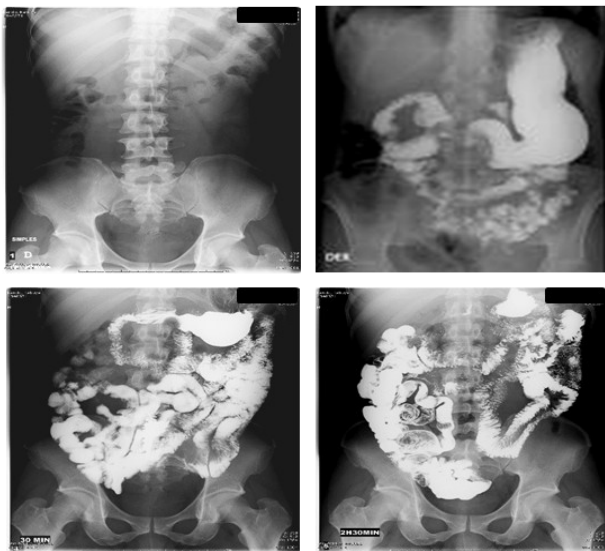


### Exemplo de imagens de um Trânsito Intestinal



#### Depois do exame?

Após a conclusão do exame, poderá ir a uma casa de banho, vestir-se e sair.

O exame com relatório irá estar no sistema informático do CHULN no dia da sua consulta (e / ou após 10 dias úteis).

#### Cuidados após o exame?

Por norma este exame não necessita de cuidados após o mesmo, porém se notar:

- Mau estar,
- Reação tardia ao contraste (calor, rubor, manchas na pele, dificuldade em respirar),

Deve dirigir-se ao Serviço de Urgência.

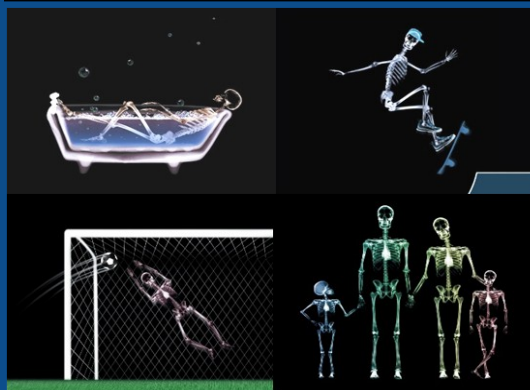
### CONTACTOS

Telefone: 217805104 / 217805085

Telefone interno: extensão 51228

E-mail: [imagiologia.secr@chln.min-saude.pt](mailto:imagiologia.secr@chln.min-saude.pt)

*Viva em harmonia com a Radiologia*



Fonte: Nick Veasey, 2016

### LOCALIZAÇÃO E ACESSO AO SERVIÇO

HSM - Piso 2

Elevadores 11 e 12

### HORÁRIO DE FUNCIONAMENTO

24 h / dia

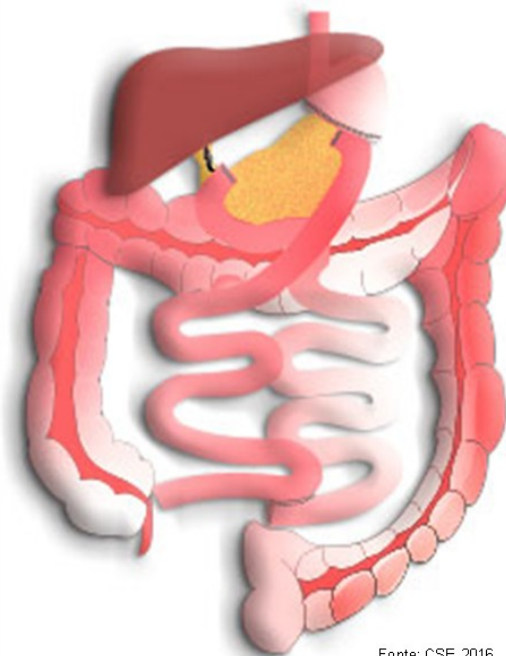
CENTRO HOSPITALAR  
UNIVERSITÁRIO  
LISBOA NORTE, EPE



Hospital  
PulidoValente

## SERVIÇO DE IMAGIOLOGIA

### TRÂNSITO INTESTINAL



Fonte: CSE, 2016

Av. Prof. Egas Moniz - 1649-035 Lisboa

Telefone: 217 805 000

[contactcenter@chln.min-saude.pt](mailto:contactcenter@chln.min-saude.pt)

[www.chln.pt](http://www.chln.pt)

CENTRO HOSPITALAR  
UNIVERSITÁRIO  
LISBOA NORTE, EPE



Hospital  
PulidoValente

- O que é um Trânsito Intestinal?
- Antes do exame?
- A realização do exame?
- Depois do exame?
- Cuidados após o exame?



Fonte: Cristina Sales, 2016

### O que é um Trânsito Intestinal?

A realização deste exame permite estudar a anatomia e o funcionamento do intestino delgado e grosso.

O tempo de duração do exame é muito variável uma vez que depende apenas do funcionamento do aparelho digestivo do utente.

### Anatomia do Intestino Delgado e Grosso

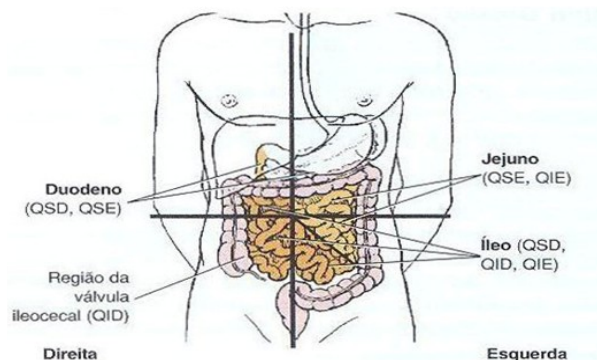


Fig. 15-4. Intestino delgado — quatro quadrantes.

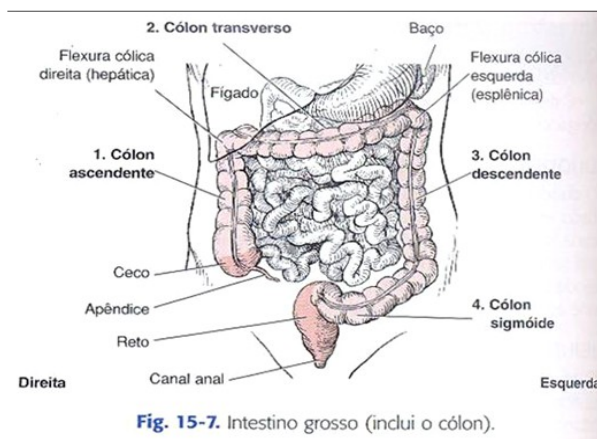


Fig. 15-7. Intestino grosso (inclui o cólon).

Fonte: Kenneth Bontrager, 2016

### Antes do exame?

A preparação consiste em jejum de 4 / 6 horas anteriores à hora do exame.

Esta preparação é **essencial** para a fiabilidade do exame.

### A realização do exame?

Se tiver exames anteriores realizados fora do CHULN, traga-os consigo.

Chegando ao Serviço de Imagiologia no piso 2 (elevador 11 ou 12) do CHULN-HSM, dirija-se à receção de modo a que seja dada a sua presença.

Posteriormente é chamado à sala de exames, onde será acompanhado ao vestiário para retirar a roupa e outros objetos que possam prejudicar o exame, vestindo em seguida uma bata com a abertura para a frente.

O Técnico de Radiologia irá realizar-lhe um pequeno questionário antes de iniciar o exame.

Será entregue uma bebida espessa (meio de contraste) que ingerirá segundo indicação do **Médico Radiologista**.

Posteriormente o **Técnico de Radiologia** procederá à aquisição de radiografias abdominais. Essas radiografias permitem visualizar o percurso do meio de contraste ao longo do seu intestino delgado e grosso, o que poderá levar algumas horas a decorrer.